

CARPETA DE PRENSA

TRANSPARENCIA POR COLOMBIA PRESENTA LOS RESULTADOS DE LOS ÍNDICES DE TRANSPARENCIA DEPARTAMENTAL Y MUNICIPAL Y LOS ÍNDICES DE TRANSPARENCIA DE CONTRALORÍAS DEPARTAMENTALES Y MUNICIPALES 2008 - 2009

La Corporación Transparencia por Colombia hace un llamado a la corresponsabilidad de todos los estamentos de la sociedad para el fortalecimiento de la institucionalidad municipal y departamental, así como lanza una voz de alerta acerca de los peligros de la ineficiencia en la gestión pública, como terreno propicio para la corrupción.

- ▶ *En la evaluación de las Contralorías, si bien se registra una leve mejoría, la Corporación señala que aún persisten riesgos de corrupción muy elevados si se tiene en cuenta que la labor de estas entidades es precisamente la de ser órganos de control.*

Bogotá, 23 noviembre de 2010

Transparencia por Colombia, con el apoyo del Programa CERCAPAZ de la Agencia de Cooperación Técnica Alemana (GTZ)-, de la Embajada Británica y de USAID-Programa Cimientos, dio a conocer los resultados de los **Índices de Transparencia Departamental y Municipal 2008--2009**.

Estos Índices evaluaron los factores de visibilidad, institucionalidad y control y sanción de 32 gobernaciones, 32 Contralorías Departamentales, 148 Alcaldías y 27 Contralorías Municipales.

Las gobernaciones que obtuvieron mejores puntajes fueron las de Santander, Caldas y Boyacá, mientras las de Guaviare, Amazonas y Chocó, estuvieron en los últimos lugares.

En el Índice de Transparencia Municipal, las Alcaldías de Madrid, Pereira y San Juan de Pasto ocupan las tres primeras posiciones. Por su parte, las de San José del Guaviare, Chalán y el Carmen de Bolívar, ocuparon los tres últimos lugares.

En cuanto a las Contralorías Departamentales, las mejor evaluadas fueron las de Valle, Antioquia y Caldas, mientras las de Chocó, Vaupés y Vichada se ubicaron en las últimas posiciones.

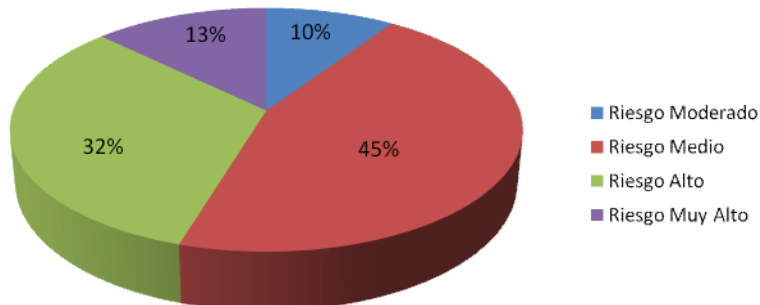
En materia de Contralorías Municipales, la evaluación ubicó a Bello, Manizales e Itagüí en los tres primeros lugares y a Buenaventura, Dosquebradas y Cúcuta como las más rezagadas. Vale la pena anotar, que en materia de Contralorías Municipales se midieron 27 Contralorías, en las cuales no se incluyen Bogotá, Cali y Medellín, dado que el ITM no se aplica a estas ciudades.

QUÉ SON Y QUÉ ARROJAN LOS ÍNDICES

Los **Índices** son herramientas diseñadas para identificar las **condiciones institucionales y prácticas de los actores gubernamentales**, y a partir de ello definir el **riesgo de corrupción** a los que se enfrentan las entidades públicas, en el desarrollo de sus procesos de gestión. De esta forma, estas herramientas permiten a las entidades públicas evaluar sus características **institucionales**, la **visibilidad** que dan a sus actos y el nivel de **sanción y autorregulación** de dichas entidades, con el fin de contribuir con la prevención de la ocurrencia de hechos de corrupción.

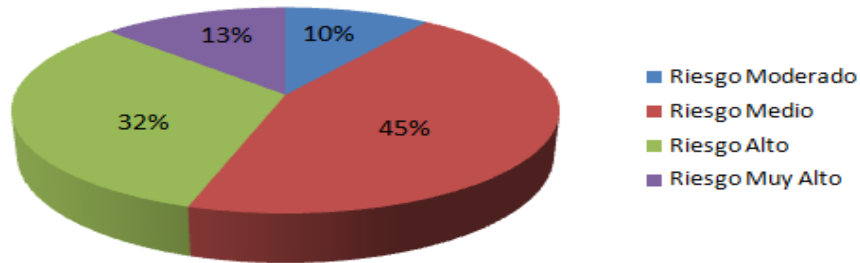
Para Elisabeth Ungar, Directora Ejecutiva de Transparencia por Colombia, es preocupante el hecho de que en los **Índices de Transparencia Municipal ningún municipio esté situado en Riesgo Bajo de corrupción** y que sólo un 10% esté en Riesgo Moderado, dejando el 90% restante en riesgos Medio, Alto y Muy Alto. “Desde hace más de 6 años, afirma Ungar- la Corporación ha señalado la urgente necesidad de promover políticas públicas que contribuyan al fortalecimiento del Estado en Departamentos y Municipios, de tal forma que se resten oportunidades a la corrupción administrativa. La discrecionalidad, el secreto y la falta de efectividad del control y la justicia, hacen de la corrupción una actividad rentable.”.

5. Porcentaje de Municipios por Nivel de Riesgo de Corrupción Administrativa



Nivel de Riesgo de Corrupción Administrativa	Número de Entidades	Porcentaje %
Riesgo Moderado	14	9
Riesgo Medio	67	45
Riesgo Alto	48	32
Riesgo Muy Alto	19	13
Total	148	100

5. Porcentaje de Municipios por Niveles de Riesgo de Corrupción Administrativa

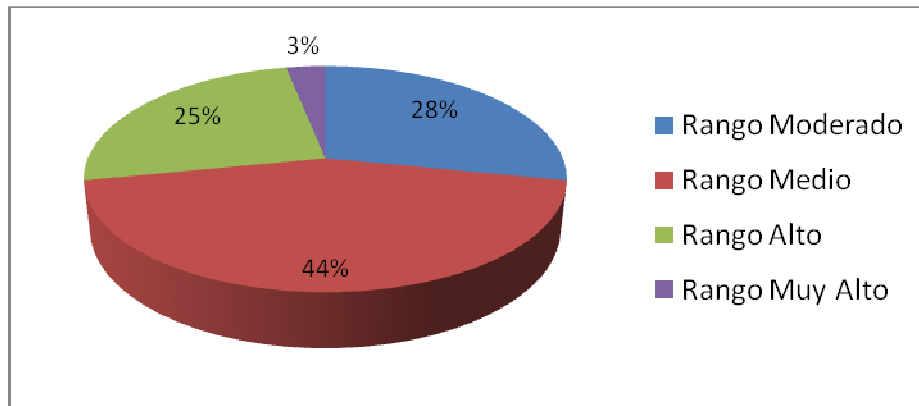


Nivel de Riesgo de Corrupción Administrativa	Número de Entidades	Porcentaje %
Riesgo Moderado	14	10
Riesgo Medio	67	45
Riesgo Alto	48	32
Riesgo Muy Alto	19	13
Total	148	100

En el caso de los **Índices Departamentales**, “quiero señalar –continúa Elisabeth Ungar- que si bien existen esfuerzos y avances en la consolidación de una institucionalidad que busca ser más proba y eficiente, los resultados son apenas aceptables: ninguna de las gobernaciones se ubicó en bajo riesgo de corrupción, mientras la mayor parte del conjunto se ubica en rangos Medios, Altos y Muy Altos de corrupción.”

DEPARTAMENTOS

Niveles de riesgo	
Bajo	89.5-100
Moderado	74.5-89.4
Medio	60-74.4
Alto	44.5-59.9
Muy alto	0-44.4



“Mención aparte merece el tema de Contralorías en las que si bien hay algún avance, dista de ser un panorama positivo dada precisamente su naturaleza de órganos de control”, afirma Ungar. En este apartado del análisis, los resultados muestran que las **Contralorías Municipales que se ocupan de un único sujeto de control, tienen mejores posibilidades de hacerlo bien y que las Contralorías Departamentales,** que vigilan un amplio número de municipios, no logran llegar a todos sus sujetos de control. Ello implica que puede haber municipios a los que no les llega el control fiscal durante algún tiempo y hace necesario pensar si las Contralorías Departamentales deben, por ejemplo, realizar acuerdos de fortalecimiento y colaboración con la Contraloría General de la República para mejorar su labor.

EL PROBLEMA NO ES DE PLATA

Como resultado de las mediciones, Transparencia por Colombia hace un llamado a la corresponsabilidad que tienen todos los colombianos en el fortalecimiento de la institucionalidad municipal y departamental. Para la Corporación, “el problema no es exclusivamente de escasez de recursos. Varias de las ciudades evaluadas a pesar de contar con generosos presupuestos, registran altos porcentajes de hogares con necesidades básicas insatisfechas y, en esta evaluación obtienen pobres calificaciones que señalan altos riesgos de corrupción. Es decir, la ineficiencia y los riesgos de corrupción ponen en jaque al desarrollo y, son la cara de la misma moneda. De igual forma, expone que la transparencia está en riesgo por “la alta discrecionalidad en la toma de decisiones por parte de las autoridades locales, así como por el incumplimiento de las normas en asuntos neurálgicos como la apertura informativa, los fallas en la gestión de la contratación pública, la deficiente gestión de los recursos humanos y la precariedad de los controles, incluyendo el social.”

En este marco, Transparencia por Colombia hace también un llamado para que el nuevo Plan Nacional de Desarrollo incorpore una lectura descentralizada de las políticas públicas, “no sólo pensando en una administración eficiente, sino en una estrategia de desarrollo que tenga un componente transversal de transparencia, probidad y lucha contra la corrupción.”

Vistas las próximas elecciones regionales del año 2011, Transparencia por Colombia entrega los resultados de los Índices con la expectativa de que “sirvan como línea de base para los planes de desarrollo que tendrán que formular los futuros mandatarios en el marco de una Colombia más íntegra y democrática. Los riesgos de corrupción administrativa e ineficiencia en la gestión impactan directamente las condiciones de pobreza, en un país atravesado además por el conflicto armado y el desplazamiento.” enfatiza la doctora Ungar

I. ÍNDICE TRANSPARENCIA DEPARTAMENTAL

1.1 Qué factores conforman el Índice

Visibilidad: El factor mide la visibilidad de las políticas, procedimientos, responsabilidades y reglas de juego con las que opera la administración pública en la medida en que son difundidas, claras, conocidas y sometidas al escrutinio público. Este factor está comprendido por los siguientes aspectos:

- Entrega de Información a Transparencia por Colombia
- Gobierno Electrónico
- Rendición de Cuentas a la Ciudadanía
- Publicidad de la Planeación
- Publicidad del Recurso Humano
- Trámites
- Publicidad en la Contratación
- Atención al Ciudadano

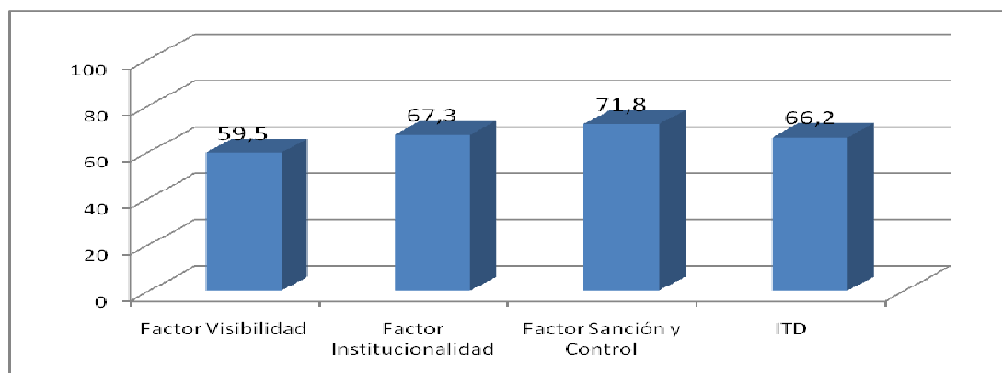
Institucionalidad: Este factor evalúa los componentes centrales de la gestión: cómo se planea, cómo y a quién se contrata, cómo es la administración del personal y con qué sistemas de información se hace la gestión. Lo comprenden:

- Sistemas de Información para la gestión
- Estructura de la Planeación
- Gestión del Talento Humano
- Gestión de la Contratación

Control y Sanción: Mide los tres aspectos de control con los que cuentan las Gobernaciones. El Control Interno, ejercido por la Oficina de Control Interno de la entidad; el Control Externo, ejercido por los Órganos de Control y finalmente el Control Social que recae en las Organizaciones sociales y comunidad en general que actúan en la jurisdicción de las Entidades evaluadas.

- Sanción en el Giro de Regalías
- Entrega de Información a Organismos de Control y Sanción
- Promoción de la Participación Ciudadana
- Gestión Disciplinaria
- Responsabilidad Fiscal

Promedio de factores del Índice de Transparencia Departamental



1.2 Ranking del Índice de Transparencia Departamental

Ranking	Departamento	Visibilidad	Institucionalidad	Control y Sanción	ITD	Nivel de Riesgo
1	Santander	73,5	78,4	100,0	84,0	Moderado
2	Caldas	80,0	70,8	94,2	81,7	Moderado
3	Boyacá	73,2	74,8	93,0	80,3	Moderado
4	Risaralda	75,8	70,5	88,9	78,4	Moderado
5	Quindío	72,8	79,8	82,2	78,3	Moderado
6	Cundinamarca	77,0	79,6	78,2	78,2	Moderado
7	Atlántico	74,3	76,2	83,1	77,9	Moderado
8	Norte de Santander	74,8	75,3	83,2	77,7	Moderado
9	Nariño	58,5	80,3	91,5	76,8	Moderado
10	Valle del Cauca	68,8	69,1	81,5	73,1	Medio
11	Antioquia	62,9	77,7	74,5	71,7	Medio
12	Arauca	71,9	64,5	77,8	71,4	Medio
13	Córdoba	67,5	79,2	66,0	70,9	Medio
14	Magdalena	44,3	74,9	89,4	69,5	Medio
15	Tolima	63,2	61,5	79,9	68,2	Medio
16	Bolívar	56,8	72,0	75,0	67,9	Medio
17	Caquetá	46,9	60,7	93,5	67,0	Medio
18	Meta	67,8	66,4	66,0	66,8	Medio
19	Huila	67,8	59,9	71,4	66,4	Medio
20	Sucre	58,9	65,6	71,3	65,3	Medio
21	Cauca	59,6	61,6	74,4	65,2	Medio
22	San Andrés y Providencia	66,6	67,8	57,5	64,0	Medio

23	Casanare	62,9	72,0	57,0	64,0	Medio
24	La Guajira	46,5	72,5	52,5	57,2	Alto
25	Vichada	46,0	62,9	55,6	54,8	Alto
26	Guainía	28,4	55,6	77,2	53,7	Alto
27	Putumayo	49,1	60,8	44,5	51,5	Alto
28	Cesar	54,8	66,9	32,3	51,4	Alto
29	Vaupés	46,9	54,3	47,5	49,6	Alto
30	Chocó	34,0	53,5	60,2	49,2	Alto
31	Amazonas	44,2	47,2	50,0	47,1	Alto
32	Guaviare	29,8	41,5	48,9	40,1	Muy Alto

1.3 ALERTAS

CONTRATACIÓN: PREOCUPA LA DISCRECIONALIDAD DE LAS DECISIONES

Con pocas licitaciones, escasa o ninguna publicidad antes y después del proceso, muchas veces con un solo proponente y la mayoría de las veces sin interventorías.

- Se debe señalar que en el periodo evaluado, solo se publicó en el Portal Único de Contratación (P.U.C), el 50% de las licitaciones adjudicadas por las gobernaciones.
- Solo tres gobernaciones (Putumayo, Valle y Caldas) cumplieron con la publicación del plan de compras en los sitios web de las gobernaciones.
- De las 32 Gobernaciones evaluadas, tan solo 15 tenían un acceso directo al motor de búsqueda del Portal Único de Contratación (P.U.C.).
- Sólo el 40% de las gobernaciones utilizan la figura de interventoría, para verificar el cumplimiento de los contratos, en por lo menos el 75% de los contratos que lo requieren.
- Se pudo observar que existe un 10% de gobiernos departamentales, que frente a sus contratos de obra realizados en la vigencia 2008, solo realizaron interventoría al 25% de los mismos.
- El promedio de proponentes por licitación es de dos (2) participantes.
- En general, 30% de la contratación de las gobernaciones se adjudicó en el año 2008 sin un concurso o llamado público.

GESTIÓN DEL TALENTO HUMANO: LA MERITOCRACIA AÚN NO TIENE ROSTRO

- El 7% de las gobernaciones tiene en los cargos directivos a funcionarios que no cumplen con los requisitos mínimos definidos en el manual de funciones de la entidad.
- Sólo una gobernación de los 32 departamentos aplicó criterios de mérito para seleccionar funcionarios de libre nombramiento y remoción, en cargos que tienen funciones decisorias y de dirección.
- La contratación de empleados por prestación de servicios supera en 60% el personal vinculado a la planta de personal en las gobernaciones.
- Tan sólo 19 gobernaciones contaron con sistemas de información en Contratación y Recurso Humano.
- Con un promedio de 48,1 puntos sobre 100, este indicador refleja la insuficiente información sobre el recurso humano que se publica en los sitios web de las gobernaciones.
- En cuanto a la publicidad del manual de funciones y competencias, solo 5 Departamentos lo publican a través de su sitio web; estos son Amazonas, Vichada, Guajira, Cundinamarca y Caldas.

- No hay un solo departamento que haya cumplido con la publicación de los directorios de los funcionarios principales, las asignaciones salariales, el organigrama, el manual de contratación y el perfil de los funcionarios principales.

REGALÍAS: ¿DÓNDE ESTÁN LAS SANCIONES?

Medido este tema a través del factor CONTROL Y SANCIÓN, todo parece indicar que la SANCIÓN EN EL GIRO DE REGALÍAS es una medida poco eficiente.

- Sólo al 9% de los municipios que recibe regalías, que corresponde a 3 gobernaciones (Putumayo, Córdoba y Guajira), se les suspendió el giro de estos recursos durante la vigencia 2008.
- 2 Gobernaciones lograron levantar la suspensión el mismo año (Putumayo y Córdoba).
- El 45 % de las 22 entidades que reciben regalías, publicaron información sobre el destino de estos recursos.

Ver detalle de resultados de los Índices Departamentales en: www.transparenciacolombia.org.co

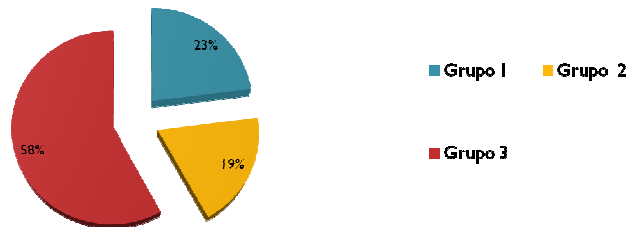
II. INDICE DE TRANSPARENCIA MUNICIPAL-ITM

2.1 Cómo se evalúan los municipios.

Este Índice mide los municipios de acuerdo con categorías, reagrupadas para efectos de la presentación de datos. Toma como base la clasificación de municipios que señala la Ley 617 de 2000 y los reagrupa así: Grupo 1: contiene las categorías 0,1 y 2. Grupo 2: contiene las categorías 3 y 4. Grupo 3: contiene las categorías 5 y 6.

Caracterización de las Entidades Evaluadas - Municipios

I. Porcentaje de entidades por categoría municipal evaluadas*



* Las categorías tradicionales han sido reclasificadas, para efectos de la presentación

Grupos *	Número de Entidades	% de Entidades
Grupo 1	34	23
Grupo 2	28	19
Grupo 3	86	58
Total	148	100,0



2.2 Qué factores conforman el Índice

Los factores evaluados en el Índice de Transparencia Municipal son:

Visibilidad: El factor mide la visibilidad de las políticas, procedimientos, responsabilidades y reglas de juego con las que opera la administración pública en la medida en que son difundidas, claras, conocidas y sometidas al escrutinio público. Este factor está comprendido por los siguientes aspectos:

- Entrega de Información a Transparencia por Colombia
- Gobierno Electrónico
- Rendición de Cuentas a la Ciudadanía
- Publicidad de la Planeación
- Trámites
- Publicidad en la contratación
- Sistemas de Atención al Ciudadano

- Programas Sociales

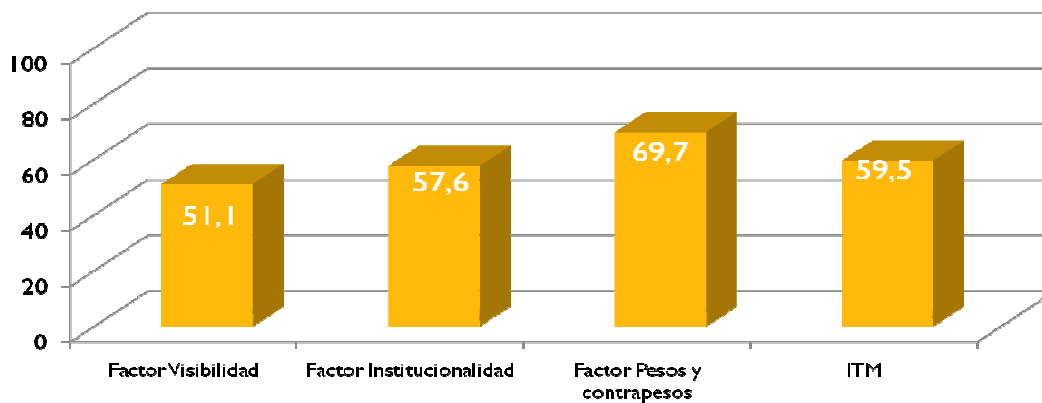
Institucionalidad: Este factor evalúa los componentes centrales de la gestión: cómo se planea, cómo y a quién se contrata, cómo es la administración del personal y con qué sistemas de información se hace la gestión. Lo comprenden:

- Ejecución de Recursos del Sistema General de Participaciones
- Sistemas de Información para la gestión
- Estructura de la Planeación
- Gestión del Talento Humano
- Gestión de la Contratación

Sanción y Control: Este factor mide los tres aspectos de control con los que cuentan las Alcaldías. El Control Interno, ejercido por la Oficina de Control Interno de la entidad; el Control Externo, ejercido por los Órganos de Control y finalmente el Control Social que recae en las organizaciones sociales y comunidad en general que actúan en la jurisdicción de las entidades evaluadas.

- Promoción de Participación Ciudadana
- Entrega de Información a Organismos de Control y Sanción
- Sanción en el Giro de Regalías
- Gestión Disciplinaria
- Responsabilidad Fiscal

2.3 Resultados Generales del Índice de Transparencia Municipal



2.4 Capitales de departamento evaluadas y sus resultados

DEPARTAMENTO	CIUDAD CAPITAL	REGIONES	CALIFICACIÓN	NIVEL DE RIESGO
Risaralda	Pereira	Occidente	77,9	Riesgo Moderado
Nariño	San Juan De Pasto	Pacifico	77,8	Riesgo Moderado
Casanare	Yopal	Orinoquia	75,3	Riesgo Moderado
Santander	Bucaramanga	Occidente	75,2	Riesgo Moderado
Bolívar	Cartagena De Indias	Caribe	72,1	Riesgo Medio
Arauca	Arauca	Orinoquia	72,1	Riesgo Medio
Norte De Santander	Cúcuta	Centro Oriente	71,7	Riesgo Medio
Sucre	Sincelejo	Caribe	70,6	Riesgo Medio
Huila	Neiva	Centro Oriente	70,3	Riesgo Medio
Tolima	Ibagué	Centro Oriente	69,3	Riesgo Medio
Quindío	Armenia	Occidente	68,7	Riesgo Medio
Caquetá	Florencia	Amazonía	68,3	Riesgo Medio
Córdoba	Montería	Caribe	67,4	Riesgo Medio
Boyacá	Tunja	Centro Oriente	66,9	Riesgo Medio
Caldas	Manizales	Occidente	66,8	Riesgo Medio
Magdalena	Santa Marta	Caribe	66,6	Riesgo Medio
Atlántico	Barranquilla	Caribe	63,6	Riesgo Medio
Cauca	Popayán	Pacifico	63,4	Riesgo Medio
Cesar	Valledupar	Caribe	62,6	Riesgo Medio
Amazonas	Leticia	Amazonía	62,1	Riesgo Medio
Putumayo	Mocoa	Amazonía	58,9	Riesgo Alto
Vichada	Puerto Carreño	Orinoquia	55,6	Riesgo Alto
Meta	Villavicencio	Orinoquia	53,7	Riesgo Alto
Guainía	Puerto Inírida	Orinoquia	53	Riesgo Alto
La Guajira	Riohacha	Caribe	51,5	Riesgo Alto
Choco	Quibdo	Pacífico	50,6	Riesgo Alto
Vaupés	Mitú	Orinoquia	44	Riesgo Muy Alto
Guaviare	San José Del Guaviare	Orinoquia	26,8	Riesgo Muy Alto

2.5 MUNICIPIOS EN MUY ALTO RIESGO DE CORRUPCIÓN

No	DEPARTAMENTO	MUNICIPIO	Factor Visibilidad	Factor Institucionalidad	Factor Control y Sanción	ITM 2008 - 2009	Nivel de Riesgo de Corrupción
130	VAUPES	MITU	33,06	38,63	60,42	44,0	Muy Alto
131	NORTE DE SANTANDER	VILLA CARO	49,02	32,22	49,63	43,6	Muy Alto
132	SUCRE	COLOSO	32,48	51,82	45,56	43,3	Muy Alto
133	NORTE DE SANTANDER	CONVENCION	31,81	44,79	50,93	42,5	Muy Alto
134	META	EL CALVARIO	33,09	27,46	64,20	41,6	Muy Alto
135	SUCRE	OVEJAS	36,31	41,59	45,00	41,0	Muy Alto
136	BOLIVAR	SAN JACINTO	33,57	35,78	53,33	40,9	Muy Alto
137	NORTE DE SANTANDER	PUERTO SANTANDER	37,06	38,94	45,71	40,6	Muy Alto
138	META	SAN JUANITO	39,39	43,06	38,89	40,5	Muy Alto
139	META	MESETAS	28,66	44,18	48,33	40,4	Muy Alto
140	MAGDALENA	CIENAGA	27,32	39,17	52,67	39,7	Muy Alto
141	CESAR	CHIRIGUANA	33,88	31,93	48,17	38,0	Muy Alto
142	CESAR	EL COPEY	29,15	30,83	53,33	37,8	Muy Alto
143	NORTE DE SANTANDER	SANTIAGO	20,41	26,01	55,39	33,9	Muy Alto
144	LA GUAJIRA	DIBULLA	30,94	30,17	39,26	33,5	Muy Alto
145	CESAR	EL PASO	24,29	18,07	57,86	33,4	Muy Alto
146	BOLIVAR	EL CARMEN DE BOLIVAR	17,02	39,19	32,22	29,5	Muy Alto
147	SUCRE	CHALAN	25,77	32,58	24,44	27,6	Muy Alto
148	GUAVIARE	SAN JOSE DEL GUAVIARE	27,66	27,64	25,00	26,8	Muy Alto

2.6 MUNICIPIOS CON CALIFICACIONES ACEPTABLES

MUNICIPIOS EN RIESGO MODERADO DE CORRUPCIÓN

No	DEPARTAMENTO	MUNICIPIO	Factor Visibilidad	Factor Institucionalidad	Factor Control y Sanción	ITM	Nivel de Riesgo de Corrupción
1	CUNDINAMARCA	MADRID	61,44	79,16	97,78	79,5	Moderado
2	RISARALDA	PEREIRA	82,98	73,59	77,16	77,9	Moderado
3	NARIÑO	SAN JUAN DE PASTO	80,96	81,16	71,50	77,9	Moderado
4	ANTIOQUIA	CARMEN DE VIBORAL	76,36	67,80	89,01	77,7	Moderado
5	CUNDINAMARCA	TOCANCIPA	64,05	77,99	86,54	76,2	Moderado
6	NORTE DE SANTANDER	LOS PATIOS	73,45	64,20	89,78	75,8	Moderado
7	CUNDINAMARCA	CHIA	66,62	87,24	73,15	75,7	Moderado
8	ANTIOQUIA	SABANETA	69,22	76,08	81,67	75,7	Moderado
9	CASANARE	YOPAL	69,41	76,93	79,44	75,3	Moderado
10	SANTANDER	BUCARAMANGA	70,24	73,44	81,89	75,2	Moderado
11	CUNDINAMARCA	FACATATIVA	69,94	86,06	69,38	75,1	Moderado
12	ANTIOQUIA	ENVIGADO	74,66	72,57	77,22	74,8	Moderado
13	ANTIOQUIA	RIONEGRO	70,87	71,47	81,73	74,7	Moderado
14	QUINDIO	CALARCA	59,71	68,06	96,30	74,7	Moderado

LAS CALIFICACIONES MÁS ACEPTABLES

INDICE DE TRANSPARENCIA MUNICIPAL 2008-2009

-Algunos de los hallazgos-

CONTRATACIÓN

- Publicidad de la contratación obtuvo un promedio de 50/100 puntos, lo cual produce una fuerte alerta la situación de opacidad en los procesos de contratación de las entidades territoriales.
- Únicamente 3% de las alcaldías cumple con el registro del plan de compras en el Sistema de Información para la Contratación Estatal -SICE, la publicación de las licitaciones en el Portal Único de Contratación y la posibilidad de acceder a estos contratos desde los sitios web de las entidades: Carmen de Viboral (Antioquia), Cartagena, Vista Hermosa (Meta), Los Patios (Norte de Santander) y San Martín (Meta)
- No hay coherencia entre las licitaciones realizadas y las publicadas en el Portal Único de Contratación - PUC, mientras los municipios informan que se realizaron 548 licitaciones, solo aparece publicadas 147; es decir, más del 70% de las licitaciones realizadas por los municipios, no se publicaron en el PUC tal y como lo expresa la ley.
- Con un promedio de 52.2 puntos, la gestión de la contratación muestra grandes debilidades en la formulación, monitoreo y desarrollo de los procesos contractuales.
- Licitaciones sin proponentes: Únicamente 22% de las alcaldías logran adjudicar sus licitaciones con la participación de 3 proponentes. Es preocupante que el 55% de las alcaldías evaluadas, adjudiquen sus procesos licitatorios con un único proponente.
- Comité para estudios previos. De los municipios evaluados el 60% de las alcaldías no cuenta con este grupo especializado para este tema que es el que se encarga de liderar la elaboración de este tipo de estudios (análisis y revisiones claves del proceso de contratación).
- Recurrencia en la Contratación Directa: 40% de las alcaldías realizan más del 70% de sus procesos contractuales sin un llamado público formal. Es preocupante el comportamiento de los municipios categorías 2 y 6 donde más del 60% la contratación se realiza sin un concurso previo.

GESTIÓN DEL TALENTO HUMANO

- Publicidad. El promedio general de 52.7/100 puntos, evidencia la baja publicidad de la información sobre la gestión del recurso humano en los sitios Web municipales.
- Sólo el 59% de los municipios publica información básica sobre su planta de personal
- Sólo el 26% de las alcaldías informa sobre las asignaciones salariales de los funcionarios de las alcaldías (Información Pública).
- Concurso para la selección de personal de libre nombramiento y remoción. sólo 4 municipios (Chía, Fusagasugá, Mocoa y Manizales), equivalente al 6% de los municipios evaluados, realizan algún tipo de concurso para la selección de funcionarios de libre nombramiento y remoción.
- Es posible saber cómo se desempeñan los servidores públicos. Se evalúa un poco menos del 75% de los funcionarios de Carrera Administrativa. En cuanto a las evaluaciones de funcionarios de libre nombramiento y remoción, el panorama es preocupante, solo el 43% de estos funcionarios se les aplico algún tipo de monitoreo o evaluación a los compromisos.

- **Exceso de Contratistas.** Con un promedio de calificación de 37 puntos, este indicador expresa que el 65% de los municipios tienen contratación de personal por prestación de servicios superiores al 60% del tamaño de la planta de personal de las alcaldías.
- **Relación de funcionarios con funciones asistenciales vs personal misional:** De forma generalizada, se observan plantas de personal compuestas en 45% de personal de carácter asistencial y 55 % misional en el 70 % de los gobiernos municipales, lo que denota un bajo reclutamiento de personal para funciones propias de la administración municipal.

PUBLICIDAD DE PROGRAMAS SOCIALES: EL PEOR INDICADOR

No se sabe con qué condiciones, con qué criterios exactos, cómo, ni quiénes pueden acceder o han accedido a programas como Familias en Acción, Programas de Adulto Mayor, Subsidios de vivienda, etc.

- Alarmante el promedio de 18 puntos en la publicidad de programas sociales.
- Ninguna de las 148 entidades evaluadas publica información en su sitio web, sobre programas sociales que se ofrecen a nivel municipal en los temas de educación, salud, vivienda y adulto mayor.
- Respecto a los datos del SISBEN, únicamente el 13% de las alcaldías muestra información del mismo.

REGALÍAS:

- De los 152 municipios evaluados, 70 reciben regalías directas. Sólo el 16% de estos municipios publican en su sitio web información sobre el manejo que le dan a los recursos de regalías.
- 11% de las Alcaldías tuvieron medida de suspensión en el año 2008 lo que evidencia un bajo nivel de sanción frente al manejo irregular de las regalías

RESPONSABILIDAD FISCAL

- Con un promedio de 68 puntos y donde el 64% de los municipios evaluados no obtuvo fallos. Es evidente que este comportamiento no se compadece con la realidad y evidencia deficiencias en el funcionamiento del control fiscal territorial del país.

PORCENTAJE TOTAL DE FALLOS POR CATEGORÍA	
Categoría	Nº aproximado de fallos con responsabilidad fiscal por municipio en el año 2008
Uno y Dos	3,16
Tres y cuatro	0,65
Cinco y Seis	0,3
Total	1,05

III. ÍNDICE DE TRANSPARENCIA DE LAS CONTRALORÍAS TERRITORIALES 2008 - 2009

Examen a los encargados del control y la vigilancia en las regiones

- *El Índice de Transparencia de las Contralorías Territoriales parte de la premisa que para ejercer un adecuado control fiscal en las administraciones departamentales y municipales, es necesario contar con órganos de control organizados y fuertes que puedan incentivar, desde su experiencia, el buen manejo de los fondos y bienes públicos.*

La medición busca identificar debilidades y esfuerzos de las contralorías territoriales por prevenir la corrupción en su interior y en las entidades que son sujeto de su control.

El Índice de Transparencia de las Contralorías Territoriales 2008–2009 midió 32 contralorías departamentales y 27 contralorías municipales, exceptuando las contralorías distritales de Bogotá, Medellín, Cali y Barranquilla.

El ITD 2008- 2009 utiliza tres factores de medición: **visibilidad, institucionalidad, y control y sanción.** Para el caso de las Contralorías, y dada su naturaleza, se incluyeron sub-indicadores adicionales como el de **publicidad del proceso del control fiscal (dentro del factor visibilidad), desempeño del control fiscal (dentro del de institucionalidad) y los indicadores de control y sanción, además del de promoción del control social.**

Así y luego de examinar los pesos que debería tener cada indicador, se estableció que la tabla de RIESGOS DE CORRUPCIÓN para las Contralorías, sería:

Niveles de riesgo de corrupción administrativa	Rango de calificaciones
Riesgo BAJO	Entre 89.5 y 100
Riesgo MODERADO	Entre 74.5 y 89.4
Riesgo MEDIO	Entre 60.0 y 74.4
Riesgo ALTO	Entre 44.5 y 59.9
Riesgo MUY ALTO	Entre 0 y 44.4

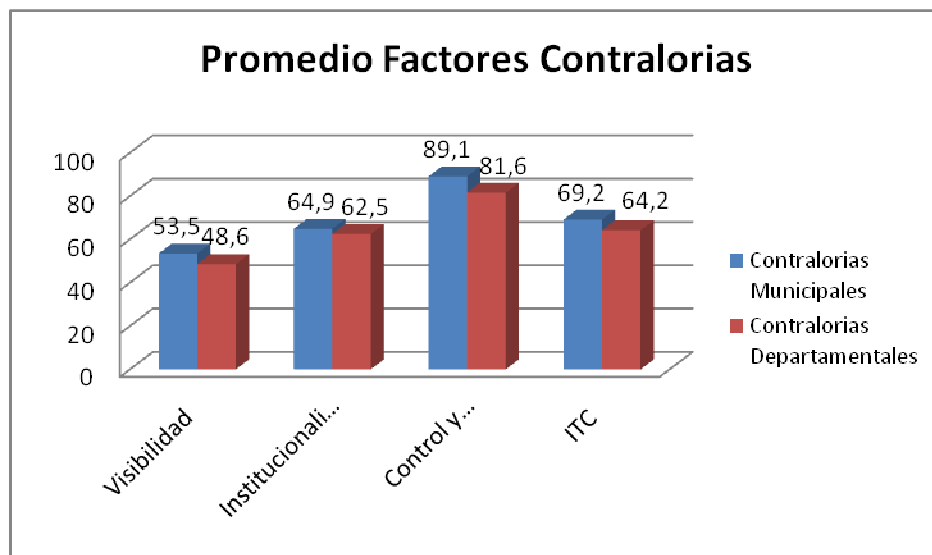
RECOLECCIÓN DE LA INFORMACIÓN

La información del ITD 2008- 2009 fue recogida durante el año 2009 y el primer semestre de 2010 y provino de las propias entidades (mediante información suministrada en un aplicativo en línea), la verificación por parte de Transparencia por Colombia de los sitios y web y de líneas de atención al ciudadano, y de las

entidades de control (información secundaria sobre el proceso de gestión, entregada por la Contraloría General de la República, la Procuraduría General de la Nación y la Auditoría General de la República).

RESULTADOS

- Sobre esta base, Transparencia por Colombia definió el Índice de Transparencia de las Contralorías Territoriales, cuyo promedio de calificación es de **69.2/100 para las municipales** y de **64.2 para las departamentales**.
- Estos resultados ubican a los **dos grupos de contralorías en riesgo medio de corrupción administrativa**. Los mayores problemas están en la visibilidad de la información y en la gestión de la contratación.



- **Visibilidad insuficiente y con calidad que no corresponde a su naturaleza de órganos fiscalizadores.** En conjunto, el factor visibilidad registra las más bajas calificaciones tanto en las **contralorías departamentales que obtienen 48.6/100 puntos**, como en las **municipales que alcanzan 53.5 puntos**.
- **El factor Institucionalidad** que evalúa la forma como se desarrollan los procesos internos de contratación, recursos humanos, desempeño en el control fiscal y sistemas de información, obtuvo en el caso de las **contralorías municipales 64.9**, y **62.5 en las departamentales**.
- **Control y Sanción.** Con un promedio de **81.6 para las contralorías departamentales y 89.1 para municipales** tiene la mejor calificación en el Índice de las Contralorías. Se observan esfuerzos por fortalecer el control interno de la entidad, por mejorar sus resultados frente a la Auditoría General de la República y la Procuraduría General de la Nación y avances en la promoción del control social. Entre menos sujetos de control, mayor la posibilidad de ejercerlo bien.

RANKING DE CONTRALORÍAS DEPARTAMENTALES

Ranking	Contraloría Departamental	Visibilidad	Institucionalidad	Control y Sanción	ITC	Nivel de riesgo
1	Valle	83,8	87,3	100,0	90,4	Riesgo Bajo
2	Antioquia	85,3	84,6	100,0	90,0	Riesgo Bajo
3	Caldas	78,4	88,5	100,0	89,0	Riesgo Moderado
4	Quindío	77,1	69,9	100,0	82,3	Riesgo Moderado
5	Huila	57,3	78,4	100,0	78,5	Riesgo Moderado
6	Meta	63,4	79,5	88,9	77,2	Riesgo Moderado
7	Cundinamarca	64,7	74,7	88,9	76,1	Riesgo Moderado
8	Caquetá	66,1	71,9	88,9	75,6	Riesgo Moderado
9	Córdoba	57,5	74,2	95,0	75,6	Riesgo Moderado
10	Norte De Santander	47,6	81,6	88,9	72,7	Riesgo Medio
11	Risaralda	43,7	70,3	100,0	71,3	Riesgo Medio
12	Tolima	61,8	54,3	95,0	70,3	Riesgo Medio
13	Casanare	54,6	66,2	89,4	70,1	Riesgo Medio
14	Cauca	52,4	64,0	88,9	68,5	Riesgo Medio
15	Atlántico	37,4	72,4	95,0	68,3	Riesgo Medio
16	Magdalena	44,2	71,1	86,1	67,1	Riesgo Medio
17	Nariño	51,3	68,8	80,2	66,7	Riesgo Medio
18	Boyacá	56,9	56,9	83,9	65,9	Riesgo Medio
19	Bolívar	48,8	62,6	72,2	61,2	Riesgo Medio
20	San Andres Y Providencia	43,5	60,1	79,0	60,8	Riesgo Medio
21	Amazonas	44,4	55,2	80,2	59,9	Riesgo Medio
22	Guaviare	45,3	59,1	72,7	59,1	Riesgo Alto
23	Putumayo	31,3	71,2	74,1	58,9	Riesgo Alto
24	Sucre	32,6	64,8	75,3	57,6	Riesgo Alto
25	Cesar	44,7	43,9	83,9	57,5	Riesgo Alto
26	Guajira	37,4	41,0	81,1	53,2	Riesgo Alto
27	Guainía	26,7	46,4	83,9	52,3	Riesgo Alto
28	Santander	40,6	43,3	65,1	49,6	Riesgo Alto
29	Arauca	28,6	39,7	55,6	41,3	Riesgo Muy Alto
30	Chocó	19,7	36,8	44,4	33,7	Riesgo Muy Alto
31	Vaupés	10,4	36,2	37,0	27,9	Riesgo Muy Alto
32	Vichada	18,9	24,9	37,0	26,9	Riesgo Muy Alto

RANKING CONTRALORIAS MUNICIPALES

Ranking	Municipio	Departamento	Visibilidad	Institucionalidad	Control y Sanción	ITC	Nivel de riesgo
1	Bello	Antioquia	91.7	78.9	95.0	88.5	Moderado
2	Manizales	Caldas	83.3	78.6	100.0	87.3	Moderado
3	Itagüí	Caldas	68.7	82.9	100.0	83.9	Moderado
4	Envigado	Antioquia	66.5	80.2	100.0	82.2	Moderado
5	Cartagena	Bolívar	77.8	72.4	94.4	81.5	Moderado
6	Armenia	Quindío	68.3	58.0	100.0	75.4	Moderado
7	Barrancabermeja	Santander	56.8	68.8	100.0	75.2	Moderado
8	Santa Marta	Magdalena	48.9	70.8	100.0	73.2	Medio
9	Bucaramanga	Santander	51.8	78.6	88.9	73.1	Medio
10	Villavicencio	Meta	53.3	73.3	88.9	71.8	Medio
11	San Juan de Pasto	Nariño	62.7	64.0	88.9	71.8	Medio
12	Neiva	Huila	63.4	55.2	93.3	70.7	Medio
13	Barranquilla	Atlántico	65.1	52.7	87.5	68.4	Medio
14	Valledupar	Cesar	51.4	58.4	88.9	66.2	Medio
15	Yumbo	Valle	48.1	66.1	83.9	66.0	Medio
16	Popayán	Cauca	54.3	67.6	75.0	65.6	Medio
17	Palmira	Valle	36.6	63.5	95.0	65.0	Medio
18	Ibagué	Tolima	41.2	52.8	100.0	64.7	Medio
19	Pereira	Risaralda	50.1	61.3	82.2	64.5	Medio
20	Montería	Córdoba	35.4	66.3	90.1	63.9	Medio
21	Soledad	Atlántico	51.7	50.7	88.9	63.8	Medio
22	Floridablanca	Santander	26.5	63.0	100.0	63.2	Medio
23	Soacha	Cundinamarca	58.8	48.3	70.8	59.3	Alto
24	Tunja	Boyacá	38.6	54.4	83.9	58.9	Alto
25	Cúcuta	Norte de Santander	38.1	61.2	76.3	58.6	Alto
26	Dosquebradas	Risaralda	25.9	61.6	73.5	53.7	Alto
27	Buenaventura	Valle	29.9	62.1	61.6	51.2	Alto